

Cercetările arheologice întreprinse la biserica Sf. Gheorghe din Pitești, cu prilejul lucrărilor de restaurare a monumentului, au fost executate în două etape: în anul 1963 și în luna ianuarie a anului 1967, șef de proiect fiind arhitectul Ștefan Balș. Am întreprins aceste sonde, delegat de D.M.I., care a impus o grabnică cercetare a punctelor trasate pe releveul din 1884, limitându-ne — datorită urgenței — la investigațiile necesare rezolvării unor probleme pendinte de proiectul de restaurare.

Cercetările din 1963 au fost executate atât în exteriorul cât și în cuprinsul monumentului.

Sondajele din exterior, restrinse la două secțiuni, au stabilit prezența unor numeroase inhumățiuni care, ca și lucrările de consolidare și dispozitivele de aerisire, au răscolit terenul nemăiingăduind, în cuprinsul lor, stabilirea nivelului de călcare.

Elementele de datare, dobândite în spațiul mărginit, în primul rând ceramica, nu coborau, cronologic, sub limita secolului al XVII-lea. Observația este valabilă și pentru săpăturile din interiorul lăcașului, unde s-a constatat că acesta nu încalcă temeliele altei biserici.

În luna ianuarie a anului 1967 s-au mai făcut, în interior, două sonde, unul în latura de sud a pronaosului, altul în absida de nord a naosului. În cel din urmă, la adâncimea de 2,15 m, unde era talpa temeliei peretelui dinspre nord, pământul era răvășit și conținea fragmente infime de cărămidă, moloz, oseminte, cărbune și o parte dintr-un mic vas de sticlă, aparținând unei categorii folosite în ritualul funerar în cursul secolelor XIV—XV. Astfel de obiecte, puțin diferite, au fost utilizate în același scop pînă în secolul al XVI-lea pe alocuri, poate chiar pînă în secolul al XVIII-lea. Sînt vase, cum este cazul celui de la biserica Sf. Gheorghe, provenite din manufactura venețiană de la Murano. Ele corespund, tipologic, celor descoperite în Iugoslavia, în morminte datate în a doua jumătate a veacului al XIV-lea.<sup>1</sup>

Acestea reprezentau ofrande obișnuite, depuse în genere, în dreptul capului celui înhumat. În țara noastră s-au descoperit astfel de vase de sticlă, unele mai mici, altele mai mari (tipuri asemănătoare sau diferite) provenind de la Murano, sau din manufacturi din Germania, în cimitirele bisericilor de la Cetățeni, Retevoiești, Soslănești, Tirgșor, Curtea de Argeș (bisericele Sîn-Nicoară și Olari), București, Plumbuita, Snagov, Comana.

Exemplarul de la biserica Sf. Gheorghe din Pitești îngăduie presupunerea că aici a existat, anterior monumentului, o necropolă mai veche, pendinte de alt locaș de cult aflat undeva în apropiere.

În timpul cercetărilor noastre din anul 1963, datorită excavațiilor ce se făceau pe terenul — amplasament al unui fost han (situat în str. Doamna Bălașa nr. 3, nu departe de latura de sud a bisericii), în vederea unor construcții moderne, am avut prilejul să descoperim urme de locuire mult mai veche. În pământul scos și aruncat pe maluri, numeroase fragmente ceramice: rămășițe de olărie, cărămizi, cahle, moloz și alte resturi menajere înfățișau o perioadă cuprinsă între veacurile XIII și XIX.

Descoperirea unor vestigii feudale, dintr-o vreme socotită a fi cu mai bine de un veac anterioară înjghebării noastre statale, ar părea surprinzătoare dacă n-am ține seama de faptul că prezența lor este pe deplin justificată. În speță ne aflăm în fața unor produse de olari (caracterizate prin tehnica, forma și ornamentarea vaselor), cele mai vechi datînd din secolele XIII—XIV. Ele fac parte din categoria denumită tehnic *Kolonisten Ware* a cărei obârșie o găsim în produsele olarilor din sudul Transilvaniei, realizate în secolul al XII-lea.<sup>2</sup>

<sup>1</sup> În privința acestor vase vezi D. V. Rosetti, *Vestigii feudale de la Soslănești*, „Buletinul Monumentelor Istorice” nr. 2, 1972, p. 34, nota 38—40.

<sup>2</sup> Coloniștii au adus de pe țarmurile

Categoria a doua, de tradiție bizantină, ceramica smălțuită, simplă sau decorată prin ornamente sgrafi-tate, atît de frecventă în așezările dunărene, nu lipsește în așezările menționate de la poalele Carpaților. E prezentă și la Pitești: un ciob dintr-un vas smălțuit verde-măsliniu, ornat cu cercuri ce se întretaie, de culoare galben-verzui, prezintă, din punct de vedere cronologic, o mărturie de neclintit. Dacă în privința menționatei ceramici occidentale, așa zisă a „coloniștilor”, descoperită la Pitești (fig. 4—5), s-ar putea face unele obiecții în privința apartenenței lor la secolul al XIII-lea ori al XIV-lea, fragmentul smălțuit, găsit pe locurile vechiului han piteștean (fig. 3), confirmă pe deplin datarea mai veche: prima jumătate a secolului al XIII-lea. Exemplare identice și perfect datate au fost descoperite în așezarea dunăreană de la Păcuil lui Soare ca și pe versantul sudic al Carpaților, bunăoară la Cetățeni. Tot pe locul vechiului han au fost identificate rămășițele unor țigle, olane de acoperiș, smălțuite cu o glazură de culoarea mierei, olane ce prin factura lor aduc mărturia, din negurile celui de al treisprezecilea veac, unor clădiri-construcții ce nu vor fi fost de vălătuci și nici de lemn (fig. 6).

Alte săpături, de data aceasta de canalizare, pe bulevard, cam în dreptul restaurantului Argeș, au scos pe malurile șanțului urme de intensă locuire. Am cules cu acest prilej cîteva mărturii de viață omenească din veacurile XIV, XV și XVI. Printre acestea și ceramica provenind din centre dunărene, ca și produse ale olarilor din Curtea de Argeș (fig. 1—2). Aceste prezențe ceramice atestă că produsele respective au fost vehiculate datorită unor tîrguri; la Pitești a fost, din timpuri străvechi, cum vom vedea, un loc de popas, la răscruce de vechi drumuri ce legau Balcanii, Dunărea, Carpații și Podișul Transilvanean, artera principală constituind-o calea Flămînda-Rucăr.

La Pitești, în apropiere de gară, trecea *Limes transalutanus*. Aici, pare a fi fost un *castellum* roman, fortificație strîns legată cu burgul de pământ de la Rucăr unde s-a găsit o cărămidă purtînd ștampila cohortei a doua *Flavia Bessorum*, cohortă ce a staționat o vreme în castrul de la Cineșor și mai tîrziu la Stolniceni și Birsești<sup>3</sup>. Lîngă Cîmpulung în castrul Jidava a fost cantonat un detașament de legiune. Un alt castru, la Drajna de Sus, altul la Mălăiești și la Tirgșor erau legate prin drumuri ce treceau prin Pitești, toate reprezentînd „etape ale marșului armatelor romane către centrul puterii dace”<sup>4</sup>.

La Pitești s-a găsit o monedă de la Gordian al III-lea; dacii retrași în regiunea subcarpatică au avut puțină de a se extinde către Dunăre (constatări evidențiate și de circulația monetară a secolului III), înjghebînd o formațiune politică moștenitoare a uniunii de triburi de pe Argeș. (Ioana Bogdan Cătănicu, *Limesul roman în sectorul de sud-est al Daciei*, în *Memoriam Constantinii Daicovicu*, Cluj-Napoca, 1974, p. 58). O realitate istorică ce ar

Rinului și Moselei, din Luxemburg și ținuturi limitrofe, stilul lor de olărie care, la noi, s-a altoit, pe alocuri, pe vechea ceramică locală de tradiție romano-bizantină, cea din urmă întrepătrunzînd spre miazănoapte și apus pînă la Europa centrală.

Ambele categorii sînt reprezentate pe teritoriul patriei noastre. Ceramica zisă a coloniștilor, preluată și de olarii români, abundă în Transilvania veacurilor XIII, XIV și XV ca și la sudul Carpaților, în vechi aglomerări umane sau locuri întărite, cum ar fi Cîmpulung, Curtea de Argeș, Cetățeni, Pitești (fig. 1—2), Orșova, Drobeta-Turnu Severin, făcînd, pe alocuri, enclave pînă la Dunăre (Celei). Purtătorii acestei ceramici s-au întîlnit, pe meleagurile noastre, cu alt stil ceramic, mai vechi, aparținînd populației autohtone, românești.

<sup>3</sup> Ioana Bogdan Cătănicu, *Cercetări în Castellum de la Rucăr*, „SCIVA”, 2, 25, 1974, p. 282.

<sup>4</sup> După articolele publicate de D. Udrescu, în „Secera și Ciocanul”, 1968, s-ar fi găsit în fața gării monede romane, în anul 1930 (aflate în colecțiile Arganini și Steriadi), iar în 1946, douăzeci și două de drahme grecești în părțile de nord ale orașului. Ele sînt luate drept mărturie a legăturilor comerciale dintre cetățile grecești și bazinul Argeșului, unde mai dăinuie o populație getică.



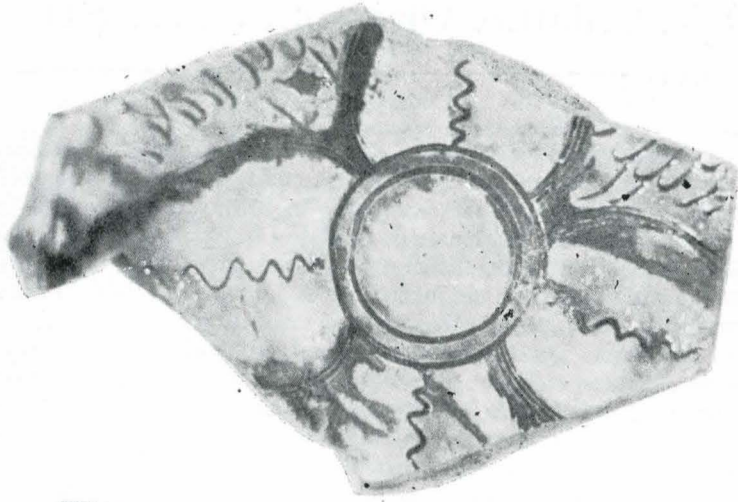


Fig. 1

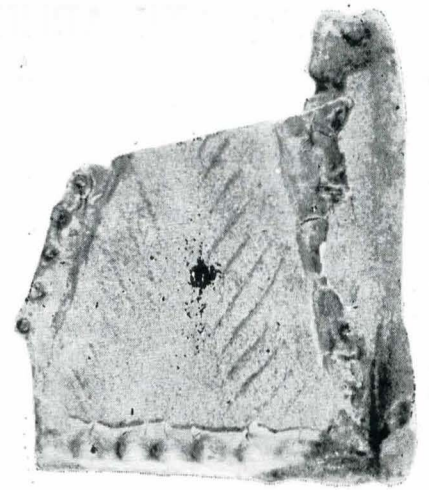


Fig. 2



Fig. 3

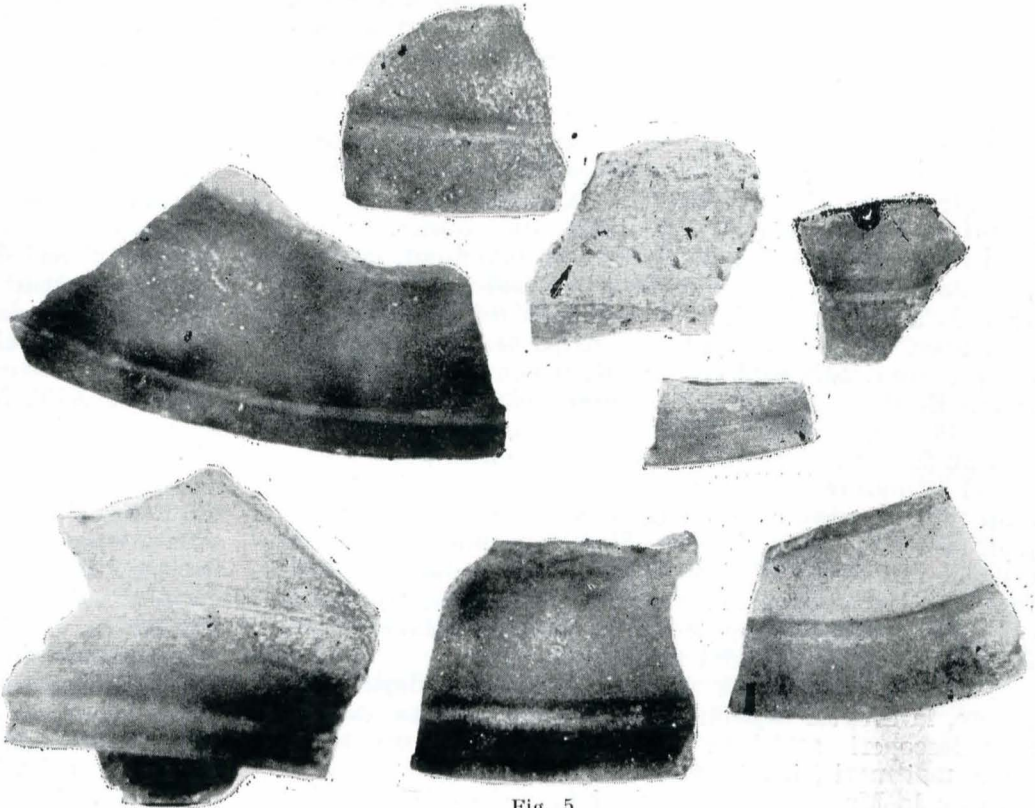


Fig. 5

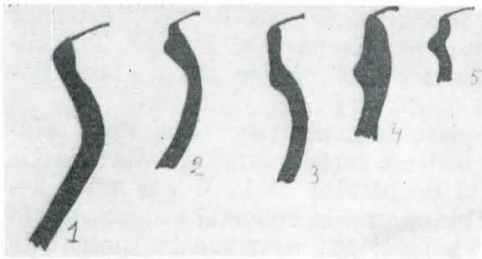


Fig. 4

- FIG. 1. FRAGMENT DINTR-O STRACHINĂ ORNAMENTATĂ PRIN INCIZIE ȘI SMĂLȚUIRE, SECOLUL AL XV-IEA.  
 FIG. 2. PLACĂ ORNAMENTALĂ DE LUT SMĂLȚUIT, SECOLELE XV-XVI.  
 FIG. 3. FRAGMENT CERAMIC SMĂLȚUIT, DINTR-UN VAS DIN SECOLUL AL XIII-LEA.  
 FIG. 4. PROFILUL FRAGMENTELOR CERAMICE.  
 FIG. 5. FRAGMENTE CERAMICE DIN SECOLUL AL XIII-LEA, DESCOPERITE LA PITEȘTI.  
 FIG. 6. OLAN SMĂLȚUIT, PENTRU ACOPERIȘ.

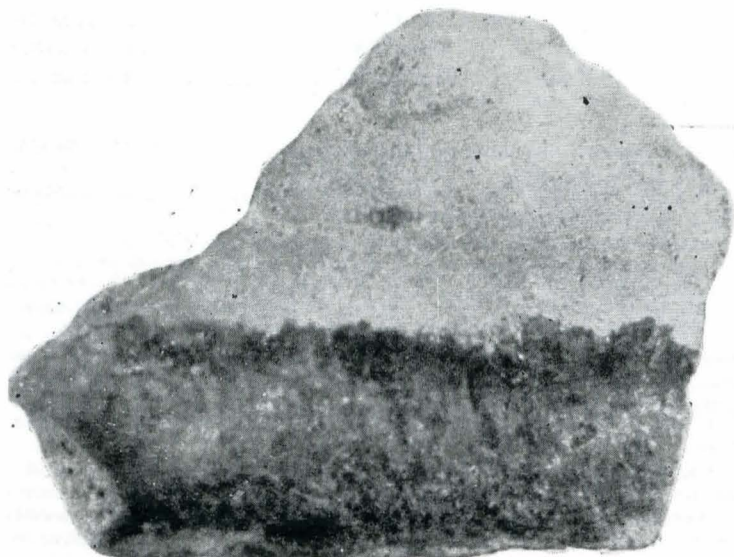


Fig. 6

putea fi considerată ca antecedent al voievodatului lui Seneslau.

Peregrinări umane cunoaștem aici din neolitic și din vîrsta mai veche a bronzului. Triburi indoeuropene au pătruns pe căile Argeșului și Dîmboviței trecînd, prin pasul Bran, în Țara Bîrsei. Sînt purtătorii așa zisei culturi a mormintelor în ciste, a topoarelor de luptă din piatră, crescătorii de vite și totodată bogați în metale: aramă, bronz, argint și aur, cel din urmă extras din nisipurile celor două riuri.

Biserica Sf. Gheorghe a supraviețuit pe ruinele unui trecut în care s-a înfiripat un tîrg, consemnat, poate, mai tîrziu, prin acel punct pe harta lui Sambucus de la 1566 : PITESI COENOBIUM. De altfel și Aurelian Sacerdoțeanu, menționează în al său studiu : *Începuturile orașului Pitești* că „pentru cartograf era acolo o mănăstire însemnată”. Sacerdoțeanu crede că locurile bisericii domnești sau Sf. Gheorghe ar putea să corespundă termenului „mai jos de tîrg”. Presupune, de asemenea, că și Neagoe Basarab a contribuit la refacerea bisericii alături de care s-a ridicat palatul său cu foișor.

Monumentul istoric și de arhitectură revarsă, din patina trecutului său, o aureolă de noblețe noilor înfăptuiri edilitare care îl înconjură, întocmai ca și alt locaș bucu-reștean — biserica Crețulescu — din zona palatului.

Regăsindu-și măreția trecutului, datorită lucrărilor de restaurare, biserica Sf. Gheorghe din Pitești ne încredințează o „spovedanie”, însemnînd cîteva file din istoria nescrisă a unei aglomerări umane, a tîrgului de altădată, a municipiului de astăzi.